

OTTOBRE 2020



Indagine continua di Unioncamere

LA DOMANDA DI LAVORO DELLE IMPRESE

Regione Basilicata



UNIONCAMERE



NOTA METODOLOGICA

I dati presentati nel volume derivano dalle rilevazioni mensili del Sistema Informativo Excelsior realizzate da Unioncamere in accordo con l'Agenda Nazionale per le Politiche Attive del Lavoro. L'indagine, che è inserita nel Programma Statistico Nazionale (UCC-00007) tra quelle che prevedono l'obbligo di risposta, dal 2017 è svolta con cadenza mensile.

A vent'anni dalla sua nascita il Sistema Informativo Excelsior si conferma una delle fonti più utilizzate per seguire le dinamiche quali-quantitative della domanda di lavoro. Per sfruttarne al meglio le potenzialità, dal 2017, si è innovato sia sotto l'aspetto metodologico che organizzativo per fornire indicazioni tempestive a supporto delle Politiche attive del lavoro. A partire da maggio 2017, infatti, vengono realizzate indagini mensili sulle imprese adottando prioritariamente la tecnica di rilevazione CAWI (Computer Assisted Web Interviewing) e somministrando un questionario incentrato sui profili professionali e sui livelli di istruzione richiesti dalle imprese. La rete delle Camere di Commercio e InfoCamere - società di informatica del sistema camerale - assicurano la specifica attività di supporto alle imprese intervistate.

La situazione determinatasi nei mesi di marzo-aprile a seguito dell'epidemia Covid-19 ha impedito nel medesimo periodo il consueto svolgimento delle indagini, che sono riprese dal mese di maggio. All'indagine hanno partecipato circa 140.000 imprese, campione rappresentativo delle imprese con dipendenti al 2020 dei diversi settori industriali e dei servizi. I risultati dell'indagine sono disponibili a livello nazionale, regionale e provinciale per i settori economici ottenuti dall'accorpamento di codici di attività economica della classificazione ATECO2007. La ripartizione delle entrate previste per "gruppo professionale" fa riferimento ad opportune aggregazioni dei codici della classificazione ISTAT CP2011.

In questa fase di particolari difficoltà, in aggiunta alle informazioni sui programmi di assunzione mensili e trimestrali delle imprese, il questionario è stato arricchito con una specifica sezione che ha l'obiettivo di monitorare la situazione del tessuto imprenditoriale a seguito dell'emergenza Covid-19. Le informazioni rilevate riguardano gli impatti prodotti dalla crisi sulle imprese e le valutazioni sulle prospettive di recupero, focalizzandosi sui comportamenti delle imprese abitualmente presenti sui mercati esteri e delle imprese più coinvolte nei processi di digitalizzazione.

Le analisi del presente volume si focalizzano sulle principali caratteristiche delle entrate programmate nel mese di ottobre 2020, con uno sguardo sulle tendenze occupazionali per il periodo ottobre - dicembre 2020.

Excelsior Informa è realizzato da Unioncamere in collaborazione con ANPAL nell'ambito del Sistema Informativo Excelsior.

Per approfondimenti si consulti il sito: <https://excelsior.unioncamere.net> nel quale sono disponibili dati e analisi riferiti a tutte le regioni e a tutte le province.

La riproduzione e/o diffusione parziale o totale delle tavole contenute nella presente pubblicazione è consentita esclusivamente con la citazione completa della fonte: Unioncamere-ANPAL, Sistema Informativo Excelsior.

Indice delle tavole

SEZIONE A - Quali sono le professioni ricercate dalle imprese?

Tavola 1 - Lavoratori previsti in entrata per grande gruppo professionale

Tavola 2 - Lavoratori previsti in entrata per area aziendale di inserimento e gruppo professionale

Tavola 3 - Lavoratori previsti in entrata per gruppo professionale secondo la classe di età

Tavola 4 - Lavoratori previsti in entrata per gruppo professionale secondo la difficoltà di reperimento e l'esperienza richiesta

Tavola 5 - Competenze richieste ai lavoratori previsti in entrata per gruppo professionale

Tavola 6 - Lavoratori previsti in entrata per gruppo professionale secondo il livello di istruzione

Tavola 7 - I titoli di studio richiesti dalle imprese secondo la difficoltà di reperimento e l'esperienza richiesta

SEZIONE B - Lavoro in regione: le tendenze settoriali

Tavola 8 - Lavoratori previsti in entrata dalle imprese nel mese di ottobre 2020 e nel trimestre ottobre - dicembre 2020

Tavola 9 - Lavoratori previsti in entrata per settore di attività secondo la tipologia contrattuale

APPENDICE - Analisi dei dati relativi all'impatto sulle imprese dell'emergenza sanitaria Covid-19

SEZIONE A

Quali sono le professioni
ricercate dalle imprese?

Ottobre 2020

Tavola 1 - Lavoratori previsti in entrata per grande gruppo professionale

Basilicata

Ottobre 2020

	Entrate previste nel periodo	
	(v.a.)	(%)
TOTALE	2.070	100,0
Dirigenti, professioni con elevata specializzazione e tecnici	260	12,3
1 Dirigenti	--	--
2 Professioni intellettuali, scientifiche e con elevata specializzazione	100	4,6
3 Professioni tecniche	160	7,6
Impiegati, professioni commerciali e nei servizi	710	34,3
4 Impiegati	210	10,2
5 Professioni qualificate nelle attività commerciali e nei servizi	500	24,0
Operai specializzati e conduttori di impianti e macchine	810	38,9
6 Operai specializzati	490	23,6
7 Conduttori di impianti e operai di macchinari fissi e mobili	320	15,3
Professioni non qualificate	300	14,5

Valori assoluti sono arrotondati alle decine. I totali possono non coincidere con la somma dei singoli valori.

Il segno (--) indica un valore statisticamente non significativo. I totali comprendono comunque i dati non esposti.

Fonte: Unioncamere - ANPAL, Sistema Informativo Excelsior, 2020

Tavola 2 - Lavoratori previsti in entrata per area aziendale di inserimento e gruppo professionale

Basilicata

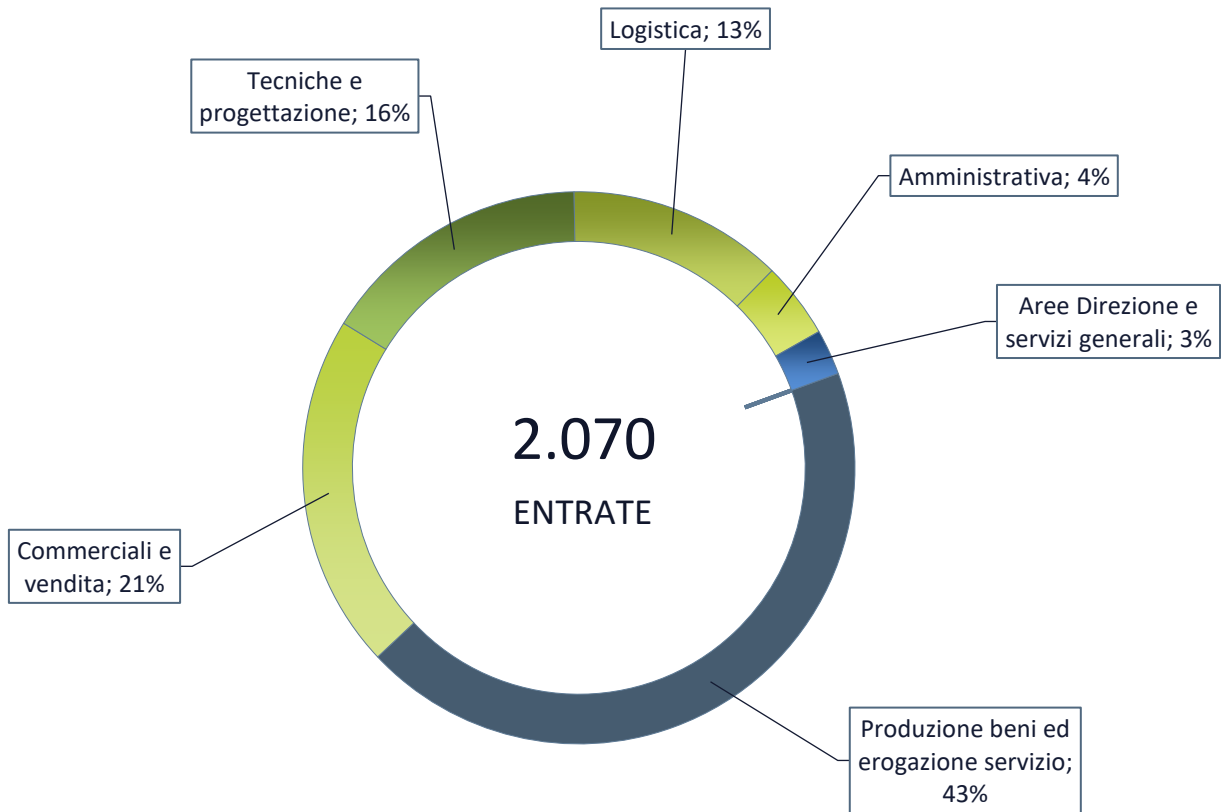
Ottobre 2020

	Entrate previste (v.a.)	di cui (%):							
		Dirigenti	Professioni intellettuali e scientifiche	Professioni tecniche	Impiegati	Professioni commerciali e servizi	Operai specializzati	Conduttori impianti e macchine	Professioni non qualificate
TOTALE	2.070	--	100	160	210	500	490	320	300
		--	4,6	7,6	10,2	24,0	23,6	15,3	14,5
Area produzione di beni ed erogazione servizio	900	-	--	5,2	-	26,3	28,6	15,1	21,8
Area direzione e servizi generali	60	-	--	--	60,0	-	--	-	-
Direzione generale, personale e organizzazione risorse umane	--	-	--	-	--	-	-	-	-
Segreteria, staff e servizi generali	30	-	-	-	100,0	-	-	-	-
Sistemi informativi	--	-	-	--	-	-	--	-	-
Area amministrativa, finanziaria, legale e controllo di gestione	90	-	--	--	73,9	-	-	-	-
Area commerciale e della vendita	430	-	--	14,0	23,3	59,3	-	-	--
Vendita	250	-	--	--	--	85,4	-	-	-
Marketing, commerciale, comunicazione e pubbliche relazioni	50	-	--	--	--	--	-	-	--
Assistenza clienti	130	-	-	--	62,9	--	-	-	--
Aree tecniche e della progettazione	330	--	10,3	9,4	-	--	68,8	-	9,7
Progettazione e ricerca e sviluppo	60	--	58,6	--	-	-	--	-	-
Installazione e manutenzione	240	-	-	--	-	-	94,1	-	--
Certificazione e controllo di qualità, sicurezza e ambiente	30	-	-	--	-	--	-	-	--
Area della logistica	260	-	-	--	--	-	-	69,3	26,1
Acquisti e movimentazione interna merci	50	-	-	-	--	-	-	--	--
Trasporti e distribuzione	210	-	-	--	--	-	-	75,0	21,2

Valori assoluti sono arrotondati alle decime. I totali possono non coincidere con la somma dei singoli valori.

Il segno (-) indica l'assenza di entrate nell'incrocio indicato. Il segno (--) indica un valore statisticamente non significativo. I totali comprendono comunque i dati non esposti.

Entrate previste nel periodo per area funzionale di inserimento



Fonte: Unioncamere - ANPAL, Sistema Informativo Excelsior, 2020

Tavola 3 - Lavoratori previsti in entrata per gruppo professionale secondo la classe di età

Basilicata		Ottobre 2020		
		Entrate previste (v.a.)	di cui (%): classe di età:	
			fino a 29 anni	indiffe- rente
	TOTALE	2.070	29,6	20,2
Dirigenti, professioni con elevata specializzazione e tecnici	Dirigenti e direttori	--	--	--
	Specialisti in scienze informatiche, fisiche e chimiche	--	--	--
	Progettisti, ingegneri e professioni assimilate	30	12,0	20,0
	Farmacisti, biologi e altri specialisti delle scienze della vita	--	--	--
	Medici e altri specialisti della salute	--	--	--
	Tecnici della sanità, dei servizi sociali e dell'istruzione	30	40,0	16,7
	Specialisti in scienze economiche e gestionali di impresa	--	--	--
	Tecnici amministrativi, finanziari e della gestione della produzione	--	--	--
	Tecnici delle vendite, del marketing e della distribuzione commerciale	50	14,0	14,0
	Specialisti in discipline artistiche e in scienze umane e sociali	--	--	--
	Specialisti della formazione e insegnanti	30	20,6	14,7
	Tecnici dei servizi alle persone	--	--	--
	Tecnici in campo informatico, ingegneristico e della produzione	50	40,4	6,4
Impiegati, professioni commerciali e nei servizi	Addetti accoglienza, informazione e assistenza della clientela	110	7,3	78,2
	Personale di amministrazione, di segreteria e dei servizi generali	100	23,0	7,0
	Addetti alla gestione dei magazzini, della logistica e degli acquisti	--	--	--
	Commessi e altro personale qualificato nella grande distribuzione	50	50,0	6,0
	Commessi e altro personale qualificato in negozi ed esercizi all'ingrosso	180	43,0	11,2
	Cuochi, camerieri e altre professioni dei servizi turistici	170	53,9	12,1
	Operatori dell'assistenza sociale, in istituzioni o domiciliari	80	8,3	22,6
	Operatori della cura estetica	--	--	--
	Professioni specifiche nei servizi di sicurezza, vigilanza e custodia	--	--	--
	Professioni specifiche degli altri servizi alle persone	--	--	--
Operai specializzati e conduttori di impianti e macchine	Operai specializzati nell'edilizia e nella manutenzione degli edifici	290	19,9	11,0
	Operai specializzati e conduttori di impianti nell'industria alimentare	50	52,9	13,7
	Operai specializzati e condutt. di impianti nelle ind. tessili, abbigl. calzature	--	--	--
	Operai nelle attività metalmeccaniche ed elettromeccaniche	120	33,0	22,6
	Operai nelle attività metalmeccaniche richiesti in altri settori	100	42,7	16,5
	Operai specializzati nelle industrie del legno e della carta	--	--	--
	Operai specializzati nelle industrie chimiche e della plastica	--	--	--
	Operai specializzati in altre attività industriali	--	--	--
	Conduttori di mezzi di trasporto	120	1,6	23,4
	Conduttori di macchinari mobili	70	55,1	18,8
Professioni non qualificate	Personale generico nelle costruzioni	40	10,0	45,0
	Personale non qualificato nella logistica, facchini e corrieri	70	76,8	10,1
	Personale non qualificato nelle attività commerciali e nei servizi	--	--	--
	Personale non qualificato nei servizi di pulizia e in altri servizi alle persone	150	19,5	20,8
	Personale non qualificato nelle attività industriali e assimilati	40	21,6	10,8

Valori assoluti sono arrotondati alle decine. I totali possono non coincidere con la somma dei singoli valori.

Il segno (-) indica l'assenza di entrate nell'incrocio indicato. Il segno (--) indica un valore statisticamente non significativo. I totali comprendono comunque i dati non esposti.

Tavola 4 - Lavoratori previsti in entrata per gruppo professionale secondo la difficoltà di reperimento e l'esperienza richiesta

Basilicata

Ottobre 2020

		Entrate previste (v.a)	con difficoltà di reperimento (%)			con espe- rienza (%)	
			totale (*)	di cui per:		professio- nale specifico	nello stesso settore
				mancanza di candidati	prepara- zione inadeguata		
Dirigenti, professioni con elevata specializzazione e tecnici	TOTALE	2.070	27,1	9,5	15,4	19,2	49,2
	Dirigenti e direttori	--	--	--	--	--	--
	Specialisti in scienze informatiche, fisiche e chimiche	--	--	--	--	--	--
	Progettisti, ingegneri e professioni assimilate	30	16,0	8,0	8,0	36,0	48,0
	Farmacisti, biologi e altri specialisti delle scienze della vita	--	--	--	--	--	--
	Medici e altri specialisti della salute	--	--	--	--	--	--
	Tecnici della sanità, dei servizi sociali e dell'istruzione	30	10,0	6,7	3,3	60,0	36,7
	Specialisti in scienze economiche e gestionali di impresa	--	--	--	--	--	--
	Tecnici amministrativi, finanziari e della gestione della produzione	--	--	--	--	--	--
	Tecnici delle vendite, del marketing e della distribuzione commerciale	50	56,0	26,0	28,0	26,0	60,0
	Specialisti in discipline artistiche e in scienze umane e sociali	--	--	--	--	--	--
	Specialisti della formazione e insegnanti	30	26,5	17,6	2,9	47,1	35,3
	Tecnici dei servizi alle persone	--	--	--	--	--	--
Tecnici in campo informatico, ingegneristico e della produzione	50	29,8	2,1	27,7	12,8	57,4	
Impiegati, professioni commerciali e nei servizi	Addetti accoglienza, informazione e assistenza della clientela	110	25,5	6,4	17,3	11,8	27,3
	Personale di amministrazione, di segreteria e dei servizi generali	100	20,0	7,0	13,0	14,0	38,0
	Addetti alla gestione dei magazzini, della logistica e degli acquisti	--	--	--	--	--	--
	Commessi e altro personale qualificato nella grande distribuzione	50	12,0	6,0	6,0	0,0	30,0
	Commessi e altro personale qualificato in negozi ed esercizi all'ingrosso	180	19,0	11,7	7,3	1,7	44,7
	Cuochi, camerieri e altre professioni dei servizi turistici	170	47,3	10,3	29,1	9,1	66,1
	Operatori dell'assistenza sociale, in istituzioni o domiciliari	80	38,1	2,4	31,0	13,1	73,8
	Operatori della cura estetica	--	--	--	--	--	--
	Professioni specifiche nei servizi di sicurezza, vigilanza e custodia	--	--	--	--	--	--
	Professioni specifiche degli altri servizi alle persone	--	--	--	--	--	--
Operai specializzati e conduttori di impianti e macchine	Operai specializzati nell'edilizia e nella manutenzione degli edifici	290	28,5	11,7	16,5	18,6	58,8
	Operai specializzati e conduttori di impianti nell'industria alimentare	50	41,2	0,0	41,2	37,3	25,5
	Operai specializzati e condutt. di impianti nelle ind. tessili, abbigl. calzature	--	--	--	--	--	--
	Operai nelle attività metalmeccaniche ed elettromeccaniche	120	30,4	2,6	27,8	31,3	39,1
	Operai nelle attività metalmeccaniche richiesti in altri settori	100	43,7	23,3	20,4	30,1	34,0
	Operai specializzati nelle industrie del legno e della carta	--	--	--	--	--	--
	Operai specializzati nelle industrie chimiche e della plastica	--	--	--	--	--	--
	Operai specializzati in altre attività industriali	--	--	--	--	--	--
	Conduttori di mezzi di trasporto	120	50,0	15,3	20,2	37,1	50,8
	Conduttori di macchinari mobili	70	4,3	2,9	1,4	26,1	72,5
Professioni non qualificate	Personale generico nelle costruzioni	40	2,5	0,0	2,5	0,0	67,5
	Personale non qualificato nella logistica, facchini e corrieri	70	0,0	0,0	0,0	5,8	81,2
	Personale non qualificato nelle attività commerciali e nei servizi	--	--	--	--	--	--
	Personale non qualificato nei servizi di pulizia e in altri servizi alle persone	150	9,4	9,4	0,0	6,0	43,0
	Personale non qualificato nelle attività industriali e assimilati	40	0,0	0,0	0,0	0,0	56,8

Valori assoluti sono arrotondati alle decine. I totali possono non coincidere con la somma dei singoli valori.

Il segno (-) indica l'assenza di entrate nell'incrocio indicato. Il segno (--) indica un valore statisticamente non significativo. I totali comprendono comunque i dati non esposti.

(*) Il totale delle difficoltà di reperimento comprende anche la modalità residuale "altri motivi", non esposta nella tavola.

Fonte: Unioncamere - ANPAL, Sistema Informativo Excelsior, 2020

Tavola 5 - Competenze richieste ai lavoratori previsti in entrata per gruppo professionale

Basilicata

Ottobre 2020

		Entrate (v.a.)	di cui (%):	
			applicherà soluzioni creative e innovative	coordinerà altre persone
TOTALE		2.070	18,9	16,2
Dirigenti, professioni con elevata specializzazione e tecnici	Dirigenti e direttori	--	--	--
	Specialisti in scienze informatiche, fisiche e chimiche	--	--	--
	Progettisti, ingegneri e professioni assimilate	30	76,0	48,0
	Farmacisti, biologi e altri specialisti delle scienze della vita	--	--	--
	Medici e altri specialisti della salute	--	--	--
	Tecnici della sanità, dei servizi sociali e dell'istruzione	30	26,7	6,7
	Specialisti in scienze economiche e gestionali di impresa	--	--	--
	Tecnici amministrativi, finanziari e della gestione della produzione	--	--	--
	Tecnici delle vendite, del marketing e della distribuzione commerciale	50	70,0	34,0
	Specialisti in discipline artistiche e in scienze umane e sociali	--	--	--
	Specialisti della formazione e insegnanti	30	17,6	8,8
	Tecnici dei servizi alle persone	--	--	--
	Tecnici in campo informatico, ingegneristico e della produzione	50	51,1	44,7
Impiegati, professioni commerciali e nei servizi	Addetti accoglienza, informazione e assistenza della clientela	110	20,0	4,5
	Personale di amministrazione, di segreteria e dei servizi generali	100	26,0	25,0
	Addetti alla gestione dei magazzini, della logistica e degli acquisti	--	--	--
	Commessi e altro personale qualificato nella grande distribuzione	50	12,0	4,0
	Commessi e altro personale qualificato in negozi ed esercizi all'ingrosso	180	11,7	10,6
	Cuochi, camerieri e altre professioni dei servizi turistici	170	33,3	10,3
	Operatori dell'assistenza sociale, in istituzioni o domiciliari	80	4,8	0,0
	Operatori della cura estetica	--	--	--
	Professioni specifiche nei servizi di sicurezza, vigilanza e custodia	--	--	--
	Professioni specifiche degli altri servizi alle persone	--	--	--
Operai specializzati e conduttori di impianti e macchine	Operai specializzati nell'edilizia e nella manutenzione degli edifici	290	13,1	36,4
	Operai specializzati e conduttori di impianti nell'industria alimentare	50	3,9	39,2
	Operai specializzati e condutt. di impianti nelle ind. tessili, abbigl. calzature	--	--	--
	Operai nelle attività metalmeccaniche ed elettromeccaniche	120	24,3	15,7
	Operai nelle attività metalmeccaniche richiesti in altri settori	100	24,3	5,8
	Operai specializzati nelle industrie del legno e della carta	--	--	--
	Operai specializzati nelle industrie chimiche e della plastica	--	--	--
	Operai specializzati in altre attività industriali	--	--	--
	Conduttori di mezzi di trasporto	120	8,9	9,7
	Conduttori di macchinari mobili	70	1,4	5,8
Professioni non qualificate	Personale generico nelle costruzioni	40	17,5	0,0
	Personale non qualificato nella logistica, facchini e corrieri	70	0,0	2,9
	Personale non qualificato nelle attività commerciali e nei servizi	--	--	--
	Personale non qualificato nei servizi di pulizia e in altri servizi alle persone	150	2,0	2,7
	Personale non qualificato nelle attività industriali e assimilati	40	5,4	13,5

Valori assoluti sono arrotondati alle decime. I totali possono non coincidere con la somma dei singoli valori.

Il segno (-) indica l'assenza di entrate nell'incrocio indicato. Il segno (--) indica un valore statisticamente non significativo. I totali comprendono comunque i dati non esposti.

Fonte: Unioncamere - ANPAL, Sistema Informativo Excelsior, 2020

Tavola 6 - Lavoratori previsti in entrata per gruppo professionale secondo il livello di istruzione

Basilicata

Ottobre 2020

		Entrate previste (v.a.)	di cui (%):			
			laurea	diploma	qualifica profes.	nessun titolo di studio
TOTALE		2.070	10,4	40,9	23,0	25,7
Dirigenti, professioni con elevata specializzazione e tecnici	Dirigenti e direttori	--	--	--	--	--
	Specialisti in scienze informatiche, fisiche e chimiche	--	--	--	--	--
	Progettisti, ingegneri e professioni assimilate	30	80,0	20,0	0,0	0,0
	Farmacisti, biologi e altri specialisti delle scienze della vita	--	--	--	--	--
	Medici e altri specialisti della salute	--	--	--	--	--
	Tecnici della sanità, dei servizi sociali e dell'istruzione	30	96,7	3,3	0,0	0,0
	Specialisti in scienze economiche e gestionali di impresa	--	--	--	--	--
	Tecnici amministrativi, finanziari e della gestione della produzione	--	--	--	--	--
	Tecnici delle vendite, del marketing e della distribuzione commerciale	50	50,0	36,0	14,0	0,0
	Specialisti in discipline artistiche e in scienze umane e sociali	--	--	--	--	--
	Specialisti della formazione e insegnanti	30	100,0	0,0	0,0	0,0
Tecnici dei servizi alle persone	--	--	--	--	--	
Tecnici in campo informatico, ingegneristico e della produzione	50	61,7	36,2	2,1	0,0	
Impiegati, professioni commerciali e nei servizi	Addetti accoglienza, informazione e assistenza della clientela	110	7,3	91,8	0,9	0,0
	Personale di amministrazione, di segreteria e dei servizi generali	100	20,0	76,0	4,0	0,0
	Addetti alla gestione dei magazzini, della logistica e degli acquisti	--	--	--	--	--
	Commessi e altro personale qualificato nella grande distribuzione	50	0,0	36,0	14,0	50,0
	Commessi e altro personale qualificato in negozi ed esercizi all'ingrosso	180	1,1	62,6	3,9	32,4
	Cuochi, camerieri e altre professioni dei servizi turistici	170	0,0	15,2	77,6	7,3
	Operatori dell'assistenza sociale, in istituzioni o domiciliari	80	0,0	100,0	0,0	0,0
	Operatori della cura estetica	--	--	--	--	--
	Professioni specifiche nei servizi di sicurezza, vigilanza e custodia	--	--	--	--	--
	Professioni specifiche degli altri servizi alle persone	--	--	--	--	--
Operai specializzati e conduttori di impianti e macchine	Operai specializzati nell'edilizia e nella manutenzione degli edifici	290	0,0	41,2	29,9	28,9
	Operai specializzati e conduttori di impianti nell'industria alimentare	50	0,0	2,0	41,2	56,9
	Operai specializzati e condutt. di impianti nelle ind. tessili, abbigl. calzature	--	--	--	--	--
	Operai nelle attività metalmeccaniche ed elettromeccaniche	120	0,0	32,2	51,3	16,5
	Operai nelle attività metalmeccaniche richiesti in altri settori	100	0,0	38,8	32,0	29,1
	Operai specializzati nelle industrie del legno e della carta	--	--	--	--	--
	Operai specializzati nelle industrie chimiche e della plastica	--	--	--	--	--
	Operai specializzati in altre attività industriali	--	--	--	--	--
	Conduttori di mezzi di trasporto	120	0,0	28,2	4,8	66,9
	Conduttori di macchinari mobili	70	0,0	17,4	13,0	69,6
Professioni non qualificate	Personale generico nelle costruzioni	40	0,0	0,0	37,5	62,5
	Personale non qualificato nella logistica, facchini e corrieri	70	0,0	69,6	2,9	27,5
	Personale non qualificato nelle attività commerciali e nei servizi	--	--	--	--	--
	Personale non qualificato nei servizi di pulizia e in altri servizi alle persone	150	0,0	27,5	34,9	37,6
	Personale non qualificato nelle attività industriali e assimilati	40	0,0	27,0	21,6	51,4

Valori assoluti sono arrotondati alle decime. I totali possono non coincidere con la somma dei singoli valori.

Il segno (-) indica l'assenza di entrate nell'incrocio indicato. Il segno (--) indica un valore statisticamente non significativo. I totali comprendono comunque i dati non esposti.

Fonte: Unioncamere - ANPAL, Sistema Informativo Excelsior, 2020

Tavola 7 - I titoli di studio richiesti dalle imprese secondo la difficoltà di reperimento e l'esperienza richiesta

	Entrate previste (v.a.)	di cui con (%)				
		difficoltà di reperimento			esperienza	
		Totale	per mancanza di candidati	per preparazione inadeguata	nella profes- sione	nel settore
TOTALE	2.070	27,1	9,5	15,4	19,2	49,2
Livello universitario	220	30,2	12,6	15,8	45,1	42,8
Indirizzo economico	70	32,4	7,4	23,5	39,7	50,0
Altri indirizzi	150	29,3	15,0	12,2	47,6	39,5
Livello secondario e post-secondario	850	26,3	10,9	14,6	15,7	49,6
Tecnologico (ex istituto tecnico industriale)	260	23,5	9,0	14,1	17,6	53,3
Tecnico-economico/turistico (ex ragioneria)	160	21,2	7,7	12,2	7,1	42,9
Professionale - servizi/turismo	100	19,0	8,0	11,0	12,0	38,0
Professionale - assistenza/sanità	90	35,6	2,2	28,9	13,3	70,0
Liceo	70	14,9	10,8	4,1	4,1	37,8
Efficienza energetica	60	70,2	49,1	21,1	29,8	28,1
Tecnologico - costruzioni e ambiente (ex geometra)	50	9,4	3,8	5,7	37,7	62,3
Altri indirizzi	60	37,1	14,5	22,6	21,0	62,9
Qualifica di formazione o diploma professionale	480	38,4	11,6	23,1	20,4	54,4
Indirizzo commerciale turismo/servizi	190	46,1	12,6	26,2	9,4	55,5
Indirizzo industriale	170	43,2	17,2	23,7	20,1	50,3
Indirizzo edile	80	3,6	2,4	1,2	29,8	70,2
Altri indirizzi	30	59,4	0,0	59,4	62,5	28,1
Nessun titolo di studio	530	16,9	4,1	9,6	13,2	46,3

Valori assoluti sono arrotondati alle decime. I totali possono non coincidere con la somma dei singoli valori.

Il segno (-) indica l'assenza di entrate nell'incrocio indicato. Il segno (--) indica un valore statisticamente non significativo. I totali comprendono comunque i dati non esposti.

Fonte: Unioncamere - ANPAL, Sistema Informativo Excelsior, 2020

SEZIONE B

Lavoro in regione:
le tendenze settoriali

Tavola 8 - Lavoratori previsti in entrata dalle imprese nel mese di ottobre 2020 e nel trimestre ottobre - dicembre 2020

Basilicata

	Entrate previste			
	Ottobre 2020		Totale ott - dic 2020	
	(v.a.)	distr. X 1000	(v.a.)	distr. X 1000
TOTALE	2.070	1.000,0	5.310	1.000,0
INDUSTRIA	730	353,3	1.880	353,6
Industria manifatturiera e Public utilities	360	174,0	950	178,1
Costruzioni	370	179,3	930	175,5
SERVIZI	1.340	646,7	3.430	646,4
Commercio	320	156,1	960	181,3
Servizi di alloggio e ristorazione; servizi turistici	220	105,4	660	124,0
Servizi alle imprese	530	257,6	1.180	222,6
Servizi alle persone	260	127,6	630	118,4
CLASSE DIMENSIONALE				
1-49 dipendenti	1.490	717,7	3.900	735,0
50-249 dipendenti	240	117,0	670	125,7
250 dipendenti e oltre	340	165,3	740	139,3

Valori assoluti sono arrotondati alle decine. I totali possono non coincidere con la somma dei singoli valori.

Il segno (-) indica l'assenza di entrate nell'incrocio indicato. Il segno (--) indica un valore statisticamente non significativo. I totali comprendono comunque i dati non esposti.

Fonte: Unioncamere - ANPAL, Sistema Informativo Excelsior, 2020

Tavola 9 - Lavoratori previsti in entrata per settore di attività secondo la tipologia contrattuale

Basilicata

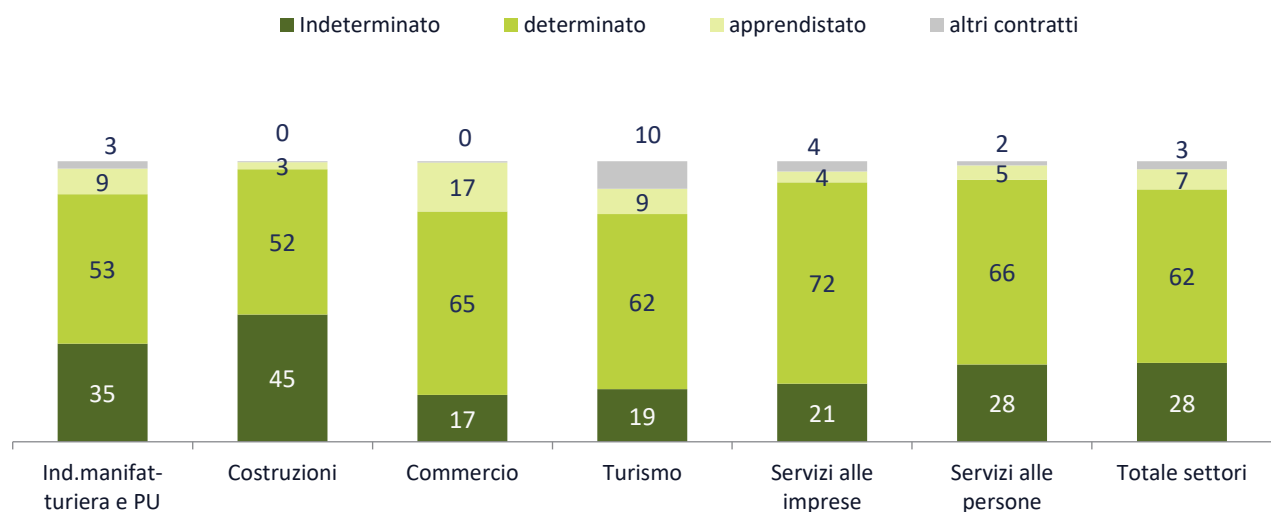
Ottobre 2020

	Entrate previste (v.a.)	di cui:			
		personale dipendente	lavoratori somministrati	collaboratori	altri lavoratori non alle dipendenze
TOTALE	2.070	81,8	9,1	5,4	3,7
INDUSTRIA	730	84,8	14,0	--	--
Ind.manifatturiera e Public Utilities	360	73,1	25,8	--	--
Costruzioni	370	96,2	--	--	--
SERVIZI	1.340	80,1	6,5	8,1	5,2
Commercio	320	78,0	13,3	1,2	7,4
Turismo	220	97,7	--	--	-
Servizi alle imprese	530	77,1	3,8	17,6	1,5
Servizi alle persone	260	74,2	7,6	3,8	14,4
CLASSE DIMENSIONALE					
1-49 dipendenti	1.490	87,3	5,8	2,3	4,6
50-249 dipendenti	240	83,1	12,8	--	--
250 dipendenti e oltre	340	56,7	21,1	22,2	-

Valori assoluti sono arrotondati alle decime. I totali possono non coincidere con la somma dei singoli valori.

Il segno (-) indica l'assenza di entrate nell'incrocio indicato. Il segno (--) indica un valore statisticamente non significativo. I totali comprendono comunque i dati non esposti.

ENTRATE DI PERSONALE DIPENDENTE PER SETTORE DI ATTIVITA' E TIPOLOGIA CONTRATTUALE (%)



Fonte: Unioncamere - ANPAL, Sistema Informativo Excelsior, 2020

APPENDICE

Analisi dei dati relativi all'impatto
sulle imprese dell'emergenza
sanitaria Covid-19

Indice delle tavole



SEZIONE A Impatto sulle imprese dell'emergenza sanitaria Covid-19

Tavola 1 - Situazione dell'impresa a seguito dell'emergenza sanitaria COVID-19* e delle disposizioni normative di lockdown, per settore, ripartizione territoriale e classe dimensionale (quote % sul totale imprese)

Graph 1 - Situazione dell'impresa a seguito dell'emergenza sanitaria COVID-19* e delle disposizioni normative di lockdown, per settore, ripartizione territoriale e classe dimensionale (quote % sul totale imprese)

Tavola 2 - Periodo previsto dalle imprese, secondo le aspettative e conoscenze del mercato di riferimento, entro il quale l'attività potrà riprendere a livelli accettabili, per settore, ripartizione territoriale e classe dimensionale (quote % sulle Imprese ancora in fase di recupero)*

Graph 2 - Periodo previsto dalle imprese, secondo le aspettative e conoscenze del mercato di riferimento, entro il quale l'attività potrà riprendere a livelli accettabili, per settore, ripartizione territoriale e classe dimensionale (quote % sulle Imprese ancora in fase di recupero)*

Tavola 3 - Imprese che prevedono di proseguire l'attività a seguito dell'emergenza sanitaria COVID-19 e previsioni di andamento occupazionale nel 2° semestre 2020 rispetto allo stesso periodo dell'anno precedente, per settore, ripartizione territoriale e classe dimensionale (quote % sulle imprese in attività)

Tavola 4 - Imprese che prevedono di proseguire l'attività a seguito dell'emergenza sanitaria COVID-19* e che prevedono problemi di liquidità nei prossimi sei mesi, per settore, ripartizione territoriale e classe dimensionale (quote % sulle imprese in attività)

SEZIONE B Presenza sui mercati esteri e investimenti digitali delle imprese post emergenza sanitaria Covid19

Tavola 5 - Situazione a seguito dell'emergenza sanitaria COVID-19 e delle disposizioni normative di lockdown e tempi previsti per il recupero* secondo la presenza delle imprese sui mercati esteri (quote % sul totale imprese)

Tavola 6 - Situazione a seguito dell'emergenza sanitaria COVID-19 e delle disposizioni normative di lockdown e tempi previsti per il recupero* secondo il grado di coinvolgimento delle imprese nella trasformazione digitale (quote % sul totale imprese)

SEZIONE A

Impatto sulle imprese
dell'emergenza sanitaria
Covid-19

**Tavola 1 - Situazione dell'impresa a seguito dell'emergenza sanitaria COVID-19* e delle disposizioni normative di lockdown, per settore, ripartizione territoriale e classe dimensionale (quote % sul totale imprese)**

Basilicata

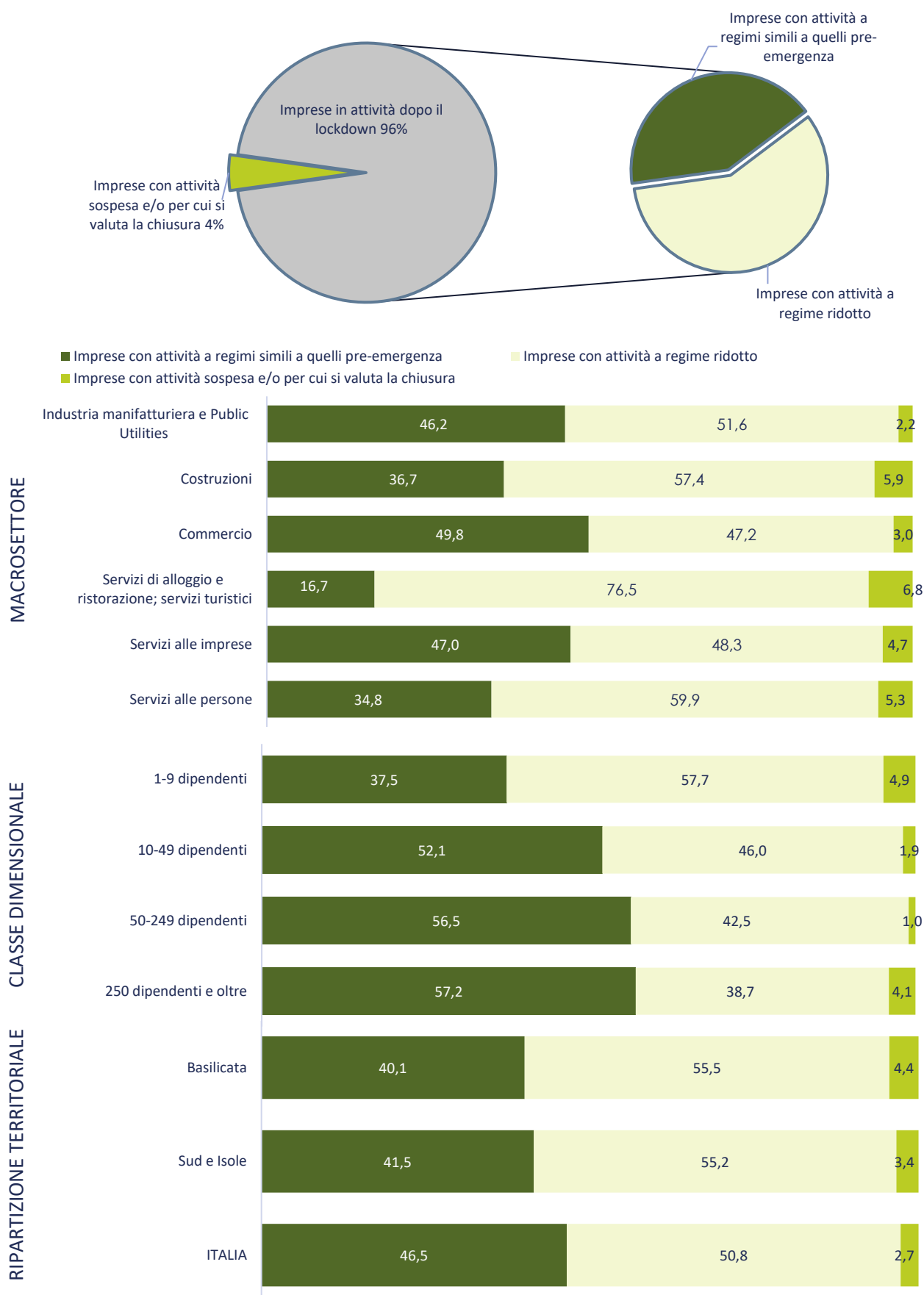
	Imprese totali (v.a.)	Imprese con attività a regimi simili a quelli pre-emergenza	Imprese con attività a regime ridotto	Imprese con attività sospesa e/o per cui si valuta la chiusura
TOTALE	11.600	4.650	6.440	510
		40,1	55,5	4,4
INDUSTRIA	3.640	41,2	54,6	4,1
Industrie alimentari, delle bevande e del tabacco	440	44,3	53,2	-
Industrie tessili, dell'abbigliamento e calzature	60	-	79,0	-
Industrie del legno e del mobile	180	47,2	50,6	-
Industrie della carta, cartotecnica e stampa	60	-	71,4	-
Industrie chimico-farmaceutiche, della plastica e della gomma	80	63,6	35,1	-
Industrie estrattive e della lavorazione dei minerali non metalliferi	170	35,8	64,2	-
Industrie metallurgiche e dei prodotti in metallo	320	42,5	55,2	-
Industrie meccaniche ed elettroniche	270	56,0	41,8	-
Altre industrie	170	64,2	35,2	-
Costruzioni	1.910	36,7	57,4	5,9
SERVIZI	7.960	39,5	55,9	4,6
Commercio	3.230	49,8	47,2	3,0
Servizi di alloggio e ristorazione; servizi turistici	1.830	16,7	76,5	6,8
Servizi di trasporto, logistica e magazzinaggio	550	46,3	48,1	5,6
Servizi informatici e delle telecomunicazioni	300	50,3	45,4	-
Servizi avanzati di supporto alle imprese	320	50,3	46,3	-
Servizi finanziari e assicurativi	190	57,9	39,5	-
Servizi operativi di supporto alle imprese e alle persone	460	38,9	55,7	5,4
Servizi alle persone	1.070	34,8	59,9	5,3
RIPARTIZIONE TERRITORIALE				
Sud e Isole	411.870	41,5	55,2	3,4
ITALIA	1.382.990	46,5	50,8	2,7
CLASSE DIMENSIONALE				
1-9 dipendenti	9.720	37,5	57,7	4,9
10-49 dipendenti	1.320	52,1	46,0	1,9
50-249 dipendenti	290	56,5	42,5	-
250 dipendenti e oltre	270	57,2	38,7	-

* Le informazioni fanno riferimento alla data di realizzazione dell'indagine, dall'1 settembre al 15 settembre 2020

Il segno (--) indica l'assenza di entrate nell'incrocio indicato, il segno (-) un valore statisticamente non significativo. I totali comprendono comunque i dati non esposti.

Valori assoluti arrotondati alle decine. I totali possono non coincidere con la somma dei singoli valori.

Fonte: Unioncamere - ANPAL, Sistema Informativo Excelsior, 2020

**Graph 1 - Situazione dell'impresa a seguito dell'emergenza sanitaria COVID-19* e delle disposizioni normative di lockdown, per settore, ripartizione territoriale e classe dimensionale (quote % sul totale imprese)**

* Le informazioni fanno riferimento alla data di realizzazione dell'indagine, dall'1 settembre al 15 settembre 2020

**Tavola 2 - Periodo previsto dalle imprese, secondo le aspettative e conoscenze del mercato di riferimento, entro il quale l'attività potrà riprendere a livelli accettabili, per settore, ripartizione territoriale e classe dimensionale (quote % sulle imprese ancora in fase di recupero)***

Basilicata

	Imprese ancora in fase di recupero	di cui, secondo il periodo di recupero previsto:		
		entro l'anno 2020	entro i primi 6 mesi del 2021	entro il secondo semestre 2021
TOTALE	9.960	1.500	3.870	4.590
		15,1	38,9	46,1
INDUSTRIA	3.190	18,7	43,3	38,0
Industrie alimentari, delle bevande e del tabacco	350	23,5	28,4	48,1
Industrie tessili, dell'abbigliamento e calzature	60	-	-	67,9
Industrie del legno e del mobile	180	20,0	49,7	30,3
Industrie della carta, cartotecnica e stampa	50	-	48,1	46,3
Industrie chimico-farmaceutiche, della plastica e della gomma	60	-	42,9	39,3
Industrie estrattive e della lavorazione dei minerali non metalliferi	170	30,9	20,0	49,1
Industrie metallurgiche e dei prodotti in metallo	290	20,1	49,8	30,1
Industrie meccaniche ed elettroniche	240	28,4	44,1	27,5
Altre industrie	110	-	61,5	28,4
Costruzioni	1.700	16,5	45,9	37,7
SERVIZI	6.780	13,4	36,8	49,9
Commercio	2.610	13,8	39,8	46,4
Servizi di alloggio e ristorazione; servizi turistici	1.760	6,0	32,7	61,3
Servizi di trasporto, logistica e magazzinaggio	440	21,9	37,1	41,0
Servizi informatici e delle telecomunicazioni	250	22,9	36,7	40,4
Servizi avanzati di supporto alle imprese	250	19,4	39,7	40,9
Servizi finanziari e assicurativi	140	15,3	50,4	34,3
Servizi operativi di supporto alle imprese e alle persone	380	14,7	30,4	54,9
Servizi alle persone	960	16,9	35,7	47,4
RIPARTIZIONE TERRITORIALE				
Sud e Isole	353.650	16,5	36,5	47,0
ITALIA	1.166.580	17,2	35,9	46,9
CLASSE DIMENSIONALE				
1-9 dipendenti	8.460	14,5	39,0	46,5
10-49 dipendenti	1.050	20,9	35,5	43,6
50-249 dipendenti	240	12,0	44,2	43,8
250 dipendenti e oltre	210	14,1	43,7	42,2

* Le informazioni fanno riferimento alla data di realizzazione dell'indagine, dall'1 settembre al 15 settembre 2020

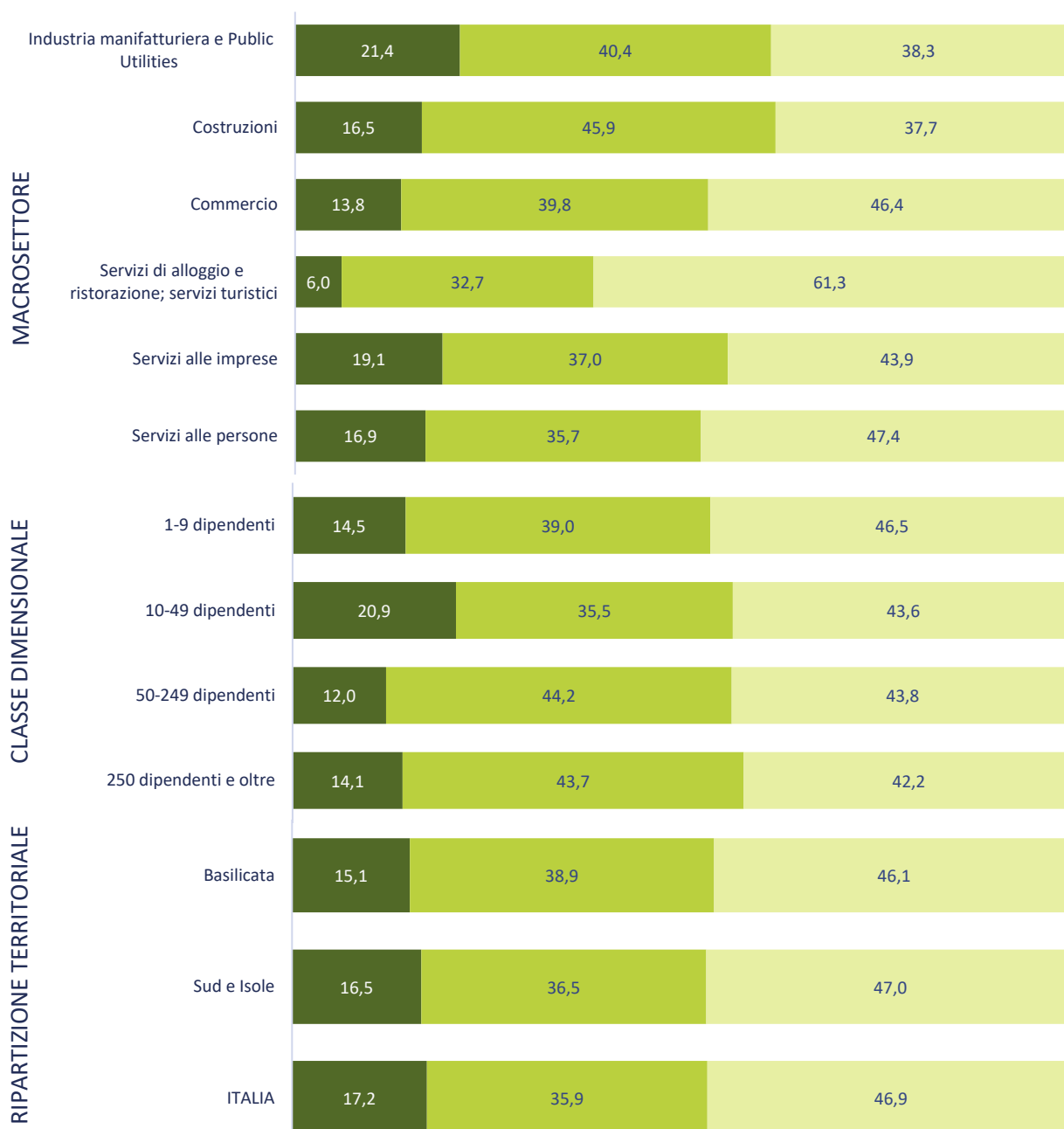
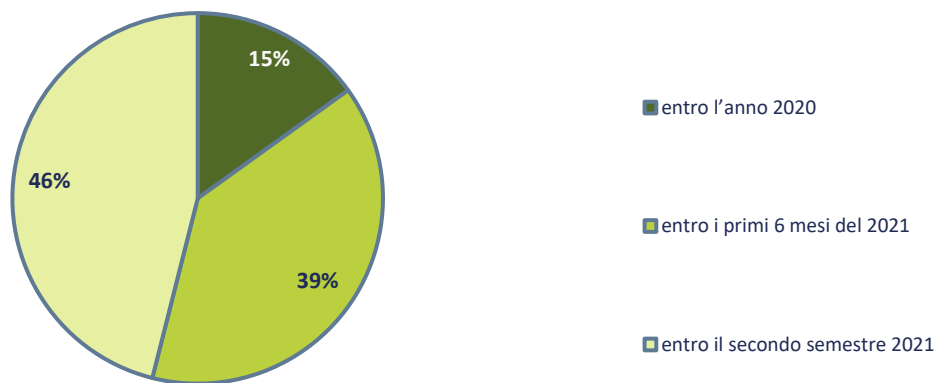
Il segno (--) indica l'assenza di entrate nell'incrocio indicato, il segno (-) un valore statisticamente non significativo. I totali comprendono comunque i dati non esposti.

Valori assoluti arrotondati alle decine. I totali possono non coincidere con la somma dei singoli valori.

Fonte: Unioncamere - ANPAL, Sistema Informativo Excelsior, 2020



Graph 2 - Periodo previsto dalle imprese, secondo le aspettative e conoscenze del mercato di riferimento, entro il quale l'attività potrà riprendere a livelli accettabili, per settore, ripartizione territoriale e classe dimensionale (quote % sulle Imprese ancora in fase di recupero)*



* Le informazioni fanno riferimento alla data di realizzazione dell'indagine, dall'1 settembre al 15 settembre 2020

**Tavola 3 - Imprese che prevedono di proseguire l'attività a seguito dell'emergenza sanitaria COVID-19 e previsioni di andamento occupazionale nel 2° semestre 2020 rispetto allo stesso periodo dell'anno precedente, per settore, ripartizione territoriale e classe dimensionale (quote % sulle imprese in attività)**

Basilicata

	Imprese in attività (v.a.)*	Andamento occupazionale		
		in diminuzione	stazionario	in aumento
TOTALE	11.300	1.960	8.980	360
		17,4	79,5	3,2
INDUSTRIA	3.540	14,6	81,1	4,3
Industrie alimentari, delle bevande e del tabacco	440	6,4	91,5	-
Industrie tessili, dell'abbigliamento e calzature	60	-	73,2	--
Industrie del legno e del mobile	180	-	92,2	-
Industrie della carta, cartotecnica e stampa	60	-	80,3	--
Industrie chimico-farmaceutiche, della plastica e della gomma	80	-	88,3	-
Industrie estrattive e della lavorazione dei minerali non metalliferi	170	-	90,9	--
Industrie metallurgiche e dei prodotti in metallo	310	11,7	85,1	-
Industrie meccaniche ed elettroniche	270	-	92,9	-
Altre industrie	160	-	93,9	--
Costruzioni	1.820	20,4	73,0	6,6
SERVIZI	7.760	18,6	78,8	2,6
Commercio	3.150	13,1	85,6	1,4
Servizi di alloggio e ristorazione; servizi turistici	1.760	32,3	64,2	3,5
Servizi di trasporto, logistica e magazzino	540	21,7	74,9	-
Servizi informatici e delle telecomunicazioni	300	14,0	78,3	7,7
Servizi avanzati di supporto alle imprese	320	7,3	82,0	10,7
Servizi finanziari e assicurativi	190	-	91,0	-
Servizi operativi di supporto alle imprese e alle persone	450	11,2	87,2	-
Servizi alle persone	1.060	20,3	78,1	-
RIPARTIZIONE TERRITORIALE				
Sud e Isole	406.510	19,0	76,5	4,6
ITALIA	1.364.410	18,4	77,3	4,3
CLASSE DIMENSIONALE				
1-9 dipendenti	9.430	18,2	78,5	3,3
10-49 dipendenti	1.310	16,8	80,7	2,5
50-249 dipendenti	290	-	93,5	-
250 dipendenti e oltre	260	-	92,4	-

* Non sono comprese le imprese che sono in fase di valutazione della chiusura delle attività.

Il segno (--) indica l'assenza di entrate nell'incrocio indicato, il segno (-) un valore statisticamente non significativo. I totali comprendono comunque i dati non esposti.

Valori assoluti arrotondati alle decine. I totali possono non coincidere con la somma dei singoli valori.

**Tavola 4 - Imprese che prevedono di proseguire l'attività a seguito dell'emergenza sanitaria COVID-19* e che prevedono problemi di liquidità nei prossimi sei mesi, per settore, ripartizione territoriale e classe dimensionale (quote % sulle imprese in attività)**

Basilicata

	Imprese in attività (v.a.)**	Imprese senza problemi di liquidità*	Imprese con problemi di liquidità*
TOTALE	11.300	4.810 42,6	6.480 57,4
INDUSTRIA	3.540	38,4	61,6
Industrie alimentari, delle bevande e del tabacco	440	53,9	46,1
Industrie tessili, dell'abbigliamento e calzature	60	-	75,0
Industrie del legno e del mobile	180	35,8	64,2
Industrie della carta, cartotecnica e stampa	60	39,3	60,7
Industrie chimico-farmaceutiche, della plastica e della gomma	80	70,1	29,9
Industrie estrattive e della lavorazione dei minerali non metalliferi	170	35,8	64,2
Industrie metallurgiche e dei prodotti in metallo	310	41,9	58,1
Industrie meccaniche ed elettroniche	270	35,7	64,3
Altre industrie	160	73,8	26,2
Costruzioni	1.820	30,8	69,2
SERVIZI	7.760	44,5	55,5
Commercio	3.150	50,8	49,2
Servizi di alloggio e ristorazione; servizi turistici	1.760	33,3	66,7
Servizi di trasporto, logistica e magazzinaggio	540	47,2	52,8
Servizi informatici e delle telecomunicazioni	300	48,5	51,5
Servizi avanzati di supporto alle imprese	320	42,9	57,1
Servizi finanziari e assicurativi	190	60,6	39,4
Servizi operativi di supporto alle imprese e alle persone	450	44,4	55,6
Servizi alle persone	1.060	39,7	60,3
RIPARTIZIONE TERRITORIALE			
Sud e Isole	406.510	43,7	56,3
ITALIA	1.364.410	50,6	49,4
CLASSE DIMENSIONALE			
1-9 dipendenti	9.430	40,5	59,5
10-49 dipendenti	1.310	52,2	47,8
50-249 dipendenti	290	51,9	48,1
250 dipendenti e oltre	260	59,5	40,5

* Le informazioni fanno riferimento alla data di realizzazione dell'indagine, dall'1 settembre al 15 settembre 2020

** Non sono comprese le imprese che sono in fase di valutazione della chiusura delle attività.

Il segno (-) indica l'assenza di entrate nell'incrocio indicato o un valore statisticamente non significativo. I totali comprendono comunque i dati non esposti.

Valori assoluti arrotondati alle decine. I totali possono non coincidere con la somma dei singoli valori.

Fonte: Unioncamere - ANPAL, Sistema Informativo Excelsior, 2020

SEZIONE B

Presenza sui mercati esteri e
investimenti digitali delle imprese
post emergenza sanitaria Covid19

**Tavola 5 - Situazione a seguito dell'emergenza sanitaria COVID-19 e delle disposizioni normative di lockdown e tempi previsti per il recupero* secondo la presenza delle imprese sui mercati esteri (quote % sul totale imprese)**

Basilicata

	Imprese totali	Imprese esportatrici	Imprese non esportatrici
SITUAZIONE DELL'IMPRESA			
Imprese in attività a regimi simili a quelli pre-emergenza	40,1	43,0	39,9
Imprese in attività a regime ridotto	55,5	55,9	55,5
Imprese con attività sospesa e/o per cui si valuta la chiusura	4,4	-	4,6
PERIODO DI RECUPERO PREVISTO			
Imprese ancora in fase di recupero:	85,9	84,2	85,9
<i>di cui, secondo il periodo di recupero previsto:</i>			
<i>(quote % su imprese ancora in fase di recupero)</i>			
<i>entro l'anno 2020</i>	15,1	13,0	15,2
<i>entro i primi 6 mesi del 2021</i>	38,9	43,9	38,7
<i>entro il secondo semestre 2021</i>	46,1	43,1	46,2

* Le informazioni fanno riferimento alla data di realizzazione dell'indagine, dall'1 settembre al 15 settembre 2020

Il segno (--) indica l'assenza di entrate nell'incrocio indicato, il segno (-) un valore statisticamente non significativo. I totali comprendono comunque i dati non esposti.

**Tavola 6 - Situazione a seguito dell'emergenza sanitaria COVID-19 e delle disposizioni normative di lockdown e tempi previsti per il recupero* secondo il grado di coinvolgimento delle imprese nella trasformazione digitale (quote % sul totale imprese)**

Basilicata

	Imprese totali	Imprese digitali ¹	Imprese in transizione digitale ¹	Imprese non digitali ¹
SITUAZIONE DELL'IMPRESA				
Imprese in attività a regimi simili a quelli pre-emergenza	40,1	48,4	42,0	31,6
Imprese in attività a regime ridotto	55,5	47,5	54,8	62,6
Imprese con attività sospesa e/o per cui si valuta la chiusura	4,4	4,1	3,2	5,8
PERIODO DI RECUPERO PREVISTO				
Imprese ancora in fase di recupero:	85,9	81,6	86,0	89,2
<i>di cui, secondo il periodo di recupero previsto:</i>				
<i>(quote % su imprese ancora in fase di recupero)</i>				
<i>entro l'anno 2020</i>	15,1	18,4	12,6	14,9
<i>entro i primi 6 mesi del 2021</i>	38,9	35,8	43,5	36,8
<i>entro il secondo semestre 2021</i>	46,1	45,7	43,9	48,3

1) Sono definite "digitali" quelle imprese che hanno adottato piani di investimenti integrati tra i diversi ambiti della trasformazione digitale. Sono definite "in transizione digitale" quelle imprese che hanno adottato piani di digitalizzazione in maniera non integrata tra i diversi ambiti. Sono definite "non digitali" quelle imprese che non hanno adottato piani di digitalizzazione.

* Le informazioni fanno riferimento alla data di realizzazione dell'indagine, dall'1 settembre al 15 settembre 2020

Il segno (--) indica l'assenza di entrate nell'incrocio indicato, il segno (-) un valore statisticamente non significativo. I totali comprendono comunque i dati non esposti.

Fonte: Unioncamere - ANPAL, Sistema Informativo Excelsior, 2020